



vitaVortex.org

Tecnologías de Coherencia Vibracional

Equipos Generadores de Campos de Energía Armonizante

1

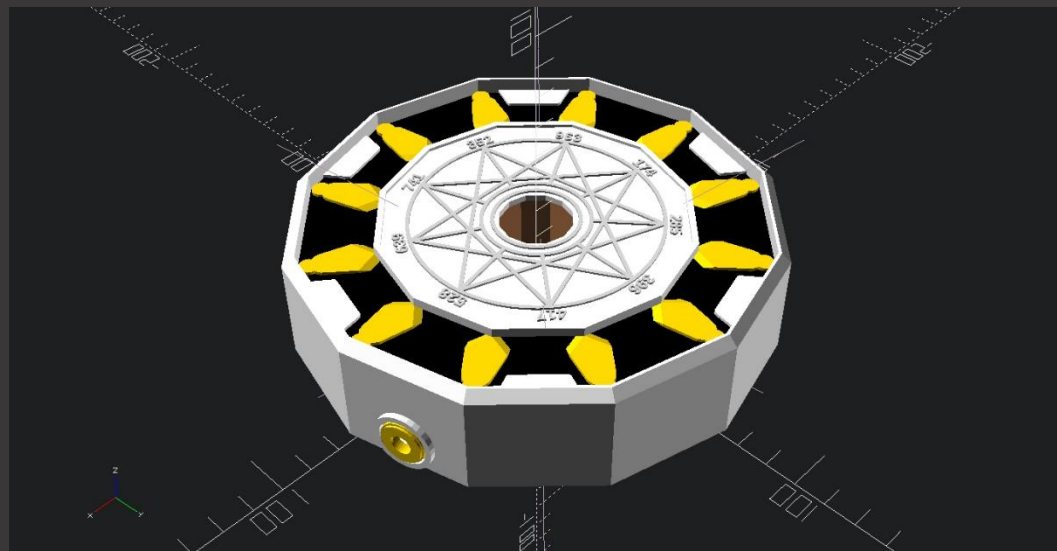
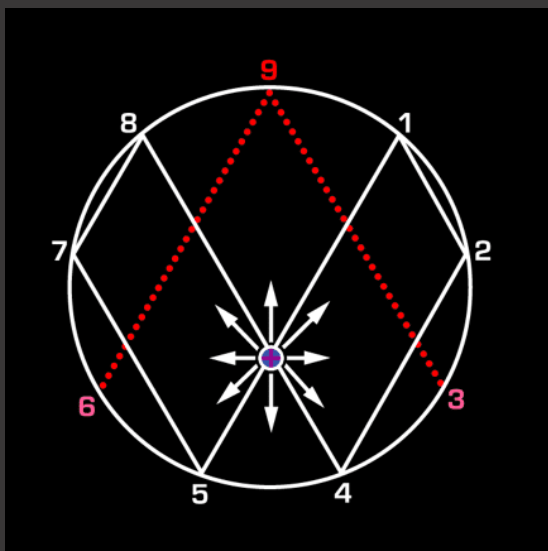
hnavarro@vitavortex.org

WhatsApp (MX) 3331276192

www.vitavortex.org

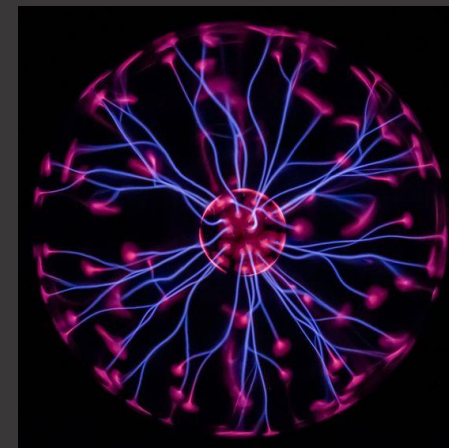
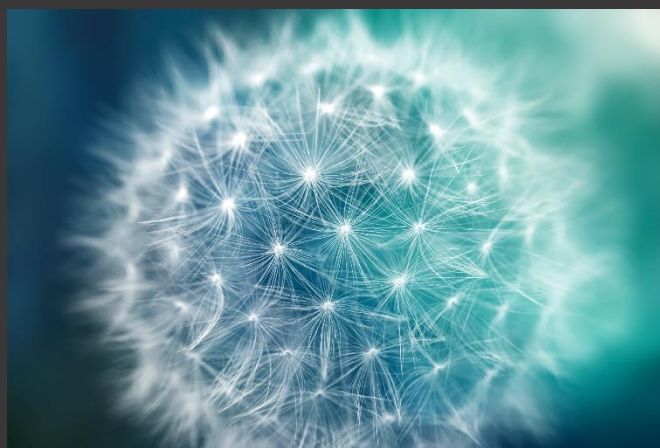
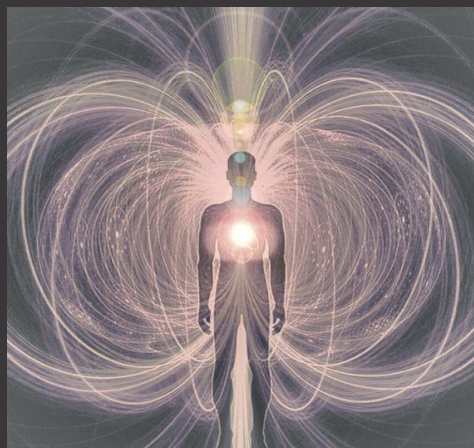
Tecnologías de Coherencia Vibracional

Generadores de Campos de Energía Armonizante



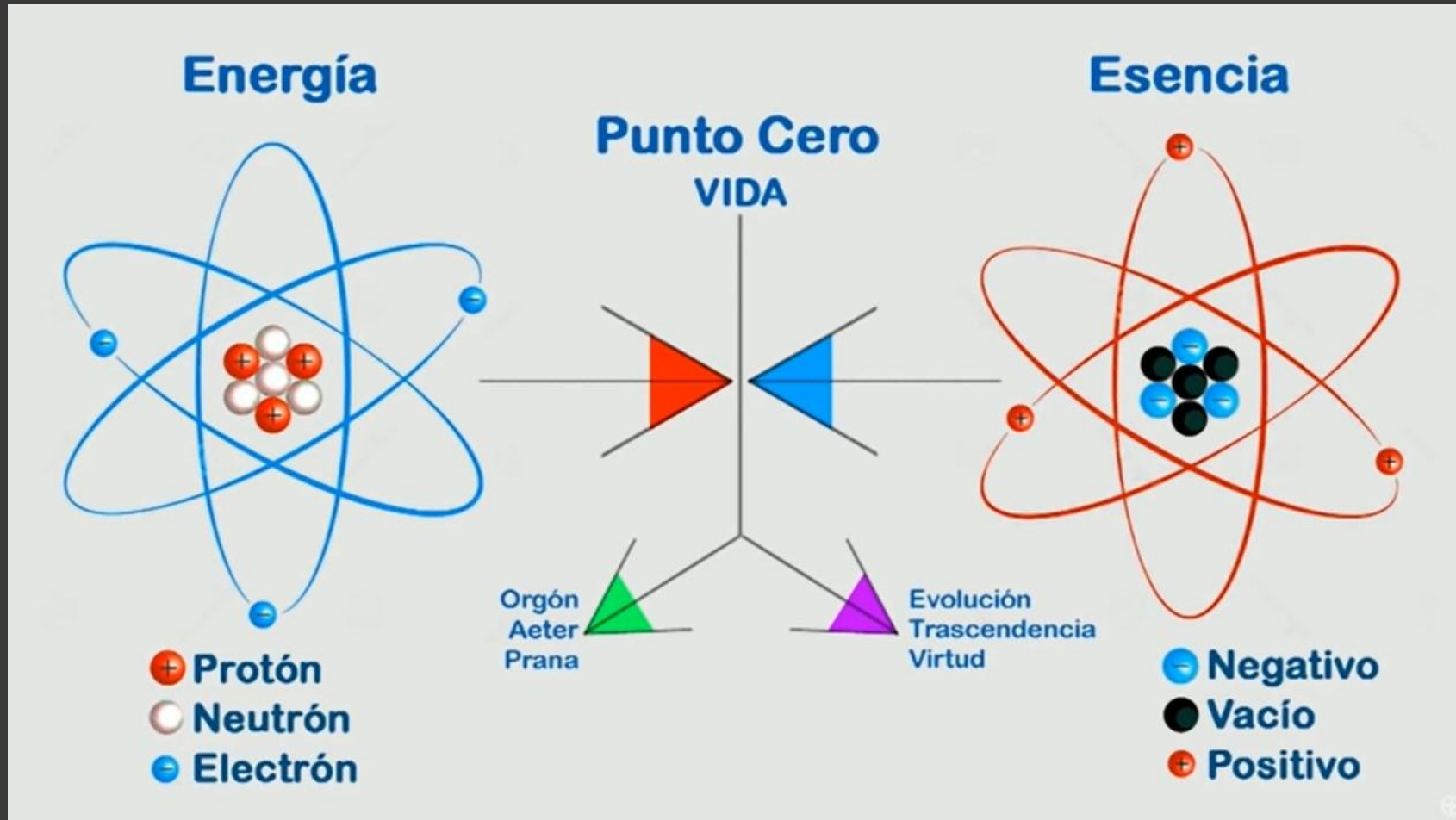
- Estos equipos emiten un campo de energía electromagnética toroidal de baja frecuencia que en una sola sesión de 45 minutos armoniza y equilibra notablemente nuestro ser física, mental y emocionalmente.
- Generan y emiten Campos Electromagneticos Pulsantes (PEMF) que además se irradian en conjunto con un campo vorticial holocuantico especial que nos reconecta directamente con nuestros centros de equilibrio energéticos, reconectando y reactivando bioenergéticamente nuestro extraordinario diseño, esencia y potencial divino.
- Nuestros equipos trabajan con mucho éxito como complemento armonizante durante la consulta de terapeutas holísticos en la práctica diaria con sus pacientes.

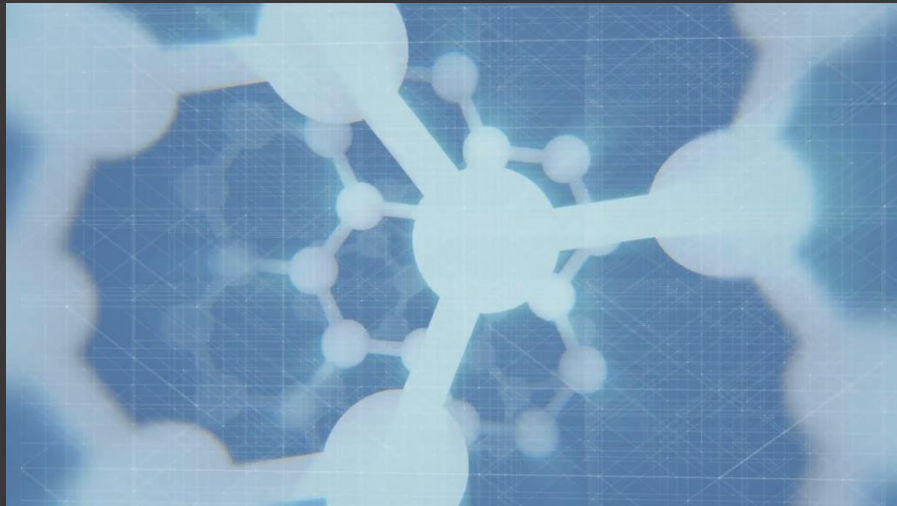
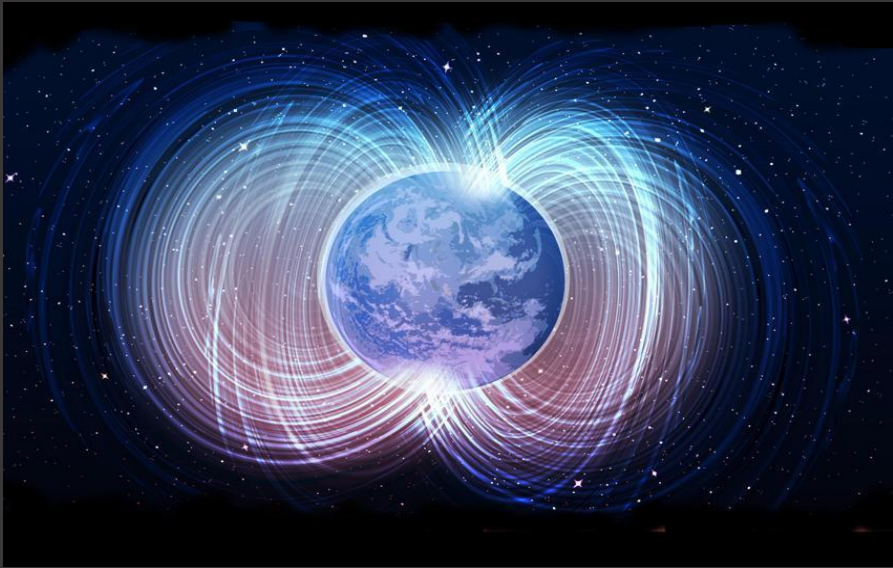
- Terapeutas que cuentan con la preparación, apertura y sensibilidad para trabajar y ser enlaces y puentes con la maravillosa y extraordinaria Energía Vital Universal que lo sostiene todo. Terapeutas experimentados, entregados y con un gran espíritu de servicio, Maestros Reiki, Biodescodificadores, Consteladores, por mencionar solo algunos.



- En todos los casos se reporta que **con el uso de estos dispositivos y los campos energéticos que irradian se genera una atmosfera real para el paciente y el terapeuta que permite relajar y acelerar notablemente los procesos de sanación y los resultados de su terapia desde la primera sesión.**
- Agenda con nosotros tu sesión de demostración sin ningún compromiso, **los resultados hablan por si mismos desde las primeras sesiones de prueba.**

- Energía Vital Universal – Aether, Prana, Chi



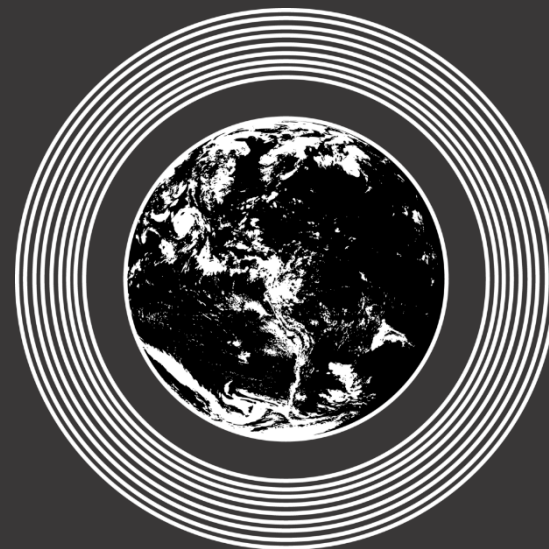


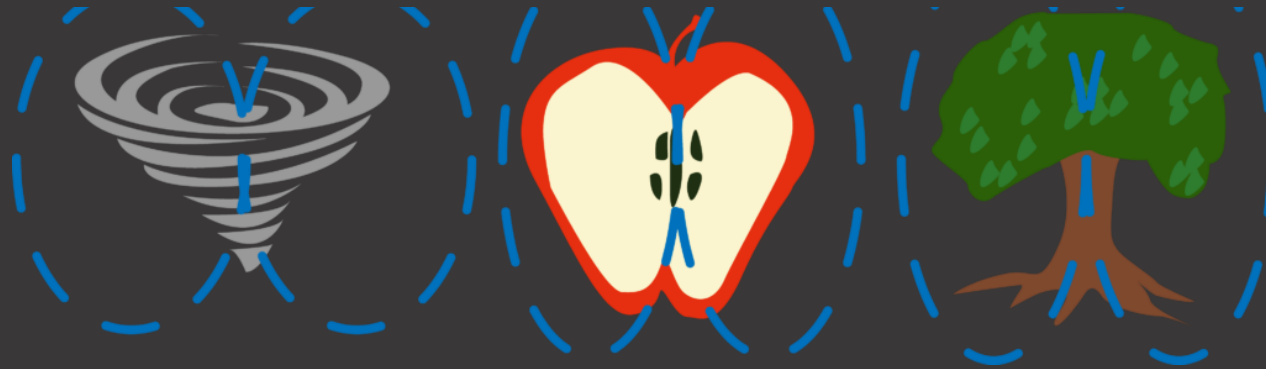
El campo de energía toroide

Cada átomo y por ello absolutamente todo en el planeta, en la galaxia y en nuestro universo está rodeado por su propio campo de energía conocido como campo de energía Toroide.

Este proceso de flujo de energía dinámica equilibrada y autosuficiente es la base de todo lo poderoso en el planeta. Este flujo de energía consta de un solo eje y dos vórtices. La energía pasa a través de un vórtice, a lo largo del centro del eje, sale por el otro vórtice, se envuelve alrededor de la circunferencia y se renueva pasando por el vórtice original.

Esta forma se puede ver claramente en algunas de las creaciones más poderosas de la naturaleza: el tornado, el remolino, el agujero negro, los campos magnéticos, los campos de energía alrededor de los planetas y el sol, etc. También se encuentra alrededor de cada organismo vivo, como las personas y las plantas. El Campo de Energía Toroide de la Tierra atraviesa el centro del planeta y crea nuestra atmósfera.





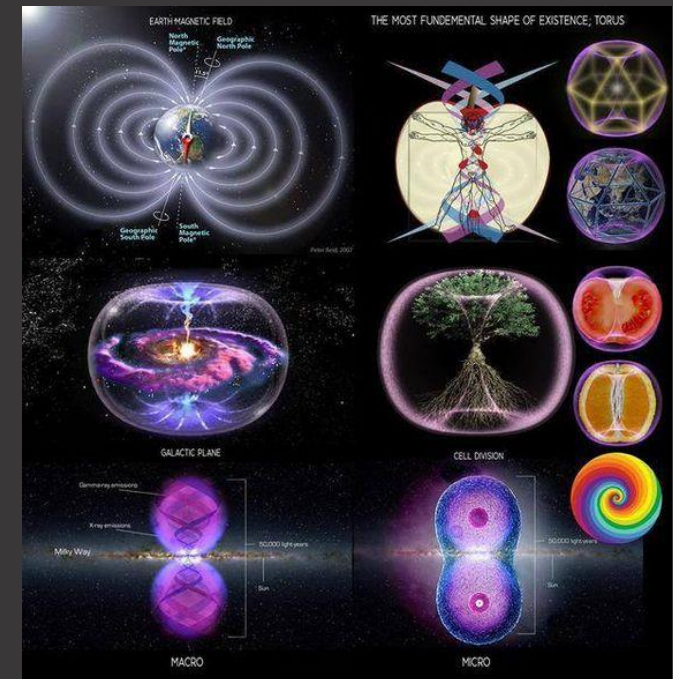
Cada átomo y todo en el planeta está rodeado por su propio campo de energía conocido como Campo de Energía Toroide.

En pocas palabras, el campo toroide es el proceso de flujo de energía dinámico perfectamente equilibrado de la naturaleza.

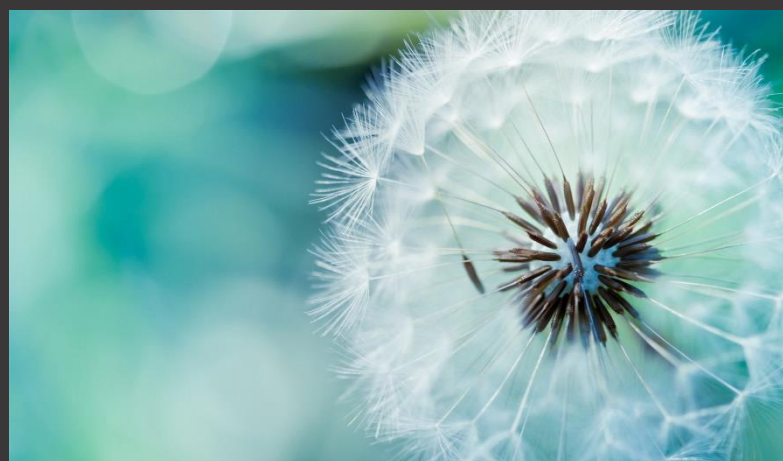
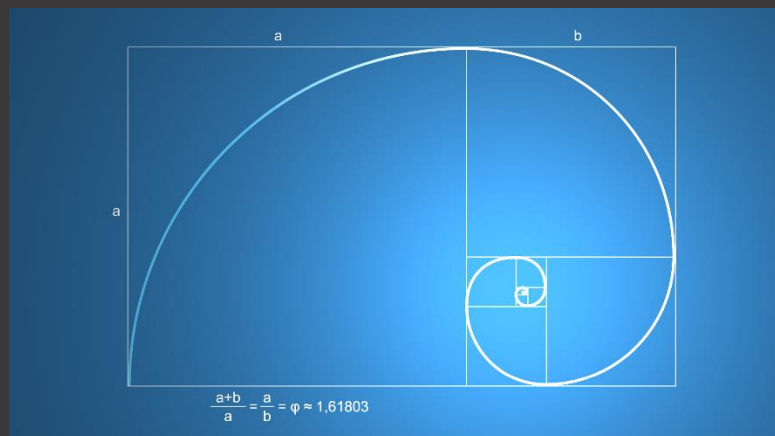
Consiste en un eje central, vórtices en cada extremo y un campo de energía circundante. La energía fluye a través de un vórtice, se mueve a lo largo del eje, sale por el segundo vórtice, se envuelve alrededor de la circunferencia y pasa de nuevo por el vórtice original.

Este sistema cerrado y autosuficiente es ampliamente aceptado para representar la perfección del flujo de energía.

Este toroide está en la raíz de todas las formas.



Cada átomo, célula, animal, planeta, persona, planetoide, e incluso la propia galaxia, es en el centro, un toroide. Estas formas son fácilmente reconocibles en muchas de las creaciones más poderosas y simples de la naturaleza. Torbellinos y tornados; manzanas y troncos de árboles, la Tierra, el Sol y toda la galaxia; son todos ejemplos del campo de energía del toroide.



El campo toroidal humano

Los humanos, tanto como individuos como en grupos, también están rodeados por un campo toroidal. El eje del campo pasa por la coronilla y sale por el centro de la ingle. La fuerza del campo está directamente relacionada con la vitalidad de la persona a la que rodea. El toroide de cada persona es único pero también abierto a interconectarse con los campos de los demás.

La fuerza combinada de los campos toroidales humanos que se conectan entre sí se demuestra mejor cuando se asiste a eventos o fiestas. Nuestros campos de energía pueden crear una especie de telepatía subconsciente.

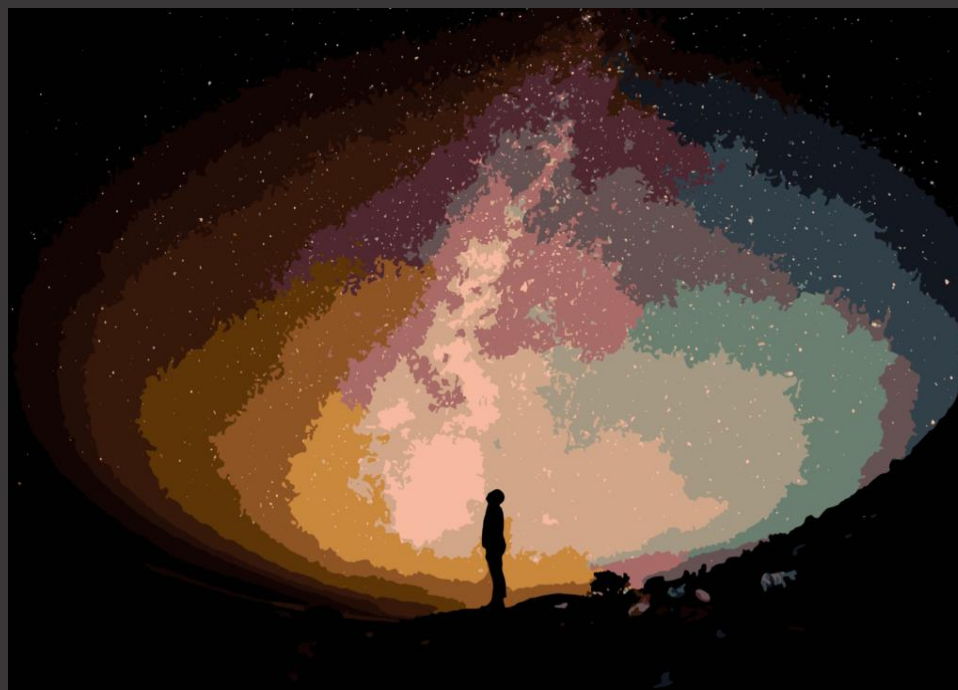


Piense en un gran grupo de personas expuestas a cualquier forma de medios intensos, como un partido de fútbol o un concierto musical. El sentimiento de euforia que uno experimenta como parte de un grupo que disfruta todos juntos de un evento puede explicarse a través de esta ciencia. Verá, el cuerpo humano, que consiste principalmente en agua, se ve muy afectado por el sonido y la vibración. Esto, a su vez, puede amplificar el campo toroidal que rodea el cuerpo y, en grupos, crear una especie de "wifi" humano a medida que los toroides crecen y se conectan. Este efecto de estímulo y combinación le da al grupo un

poder mucho más fuerte tanto como individuos y especialmente en general. El profundo sentimiento espiritual de interconexión es extremadamente adictivo y poderoso. Todas las emociones y sentimientos se amplifican infinitamente a medida que otros combinan su energía con el sentimiento grupal. Esto nos ayuda a comprender la increíble popularidad de los conciertos y eventos deportivos, así como el efecto de la mentalidad de la mafia. La ira puede convertirse rápidamente en rabia, la felicidad puede convertirse en alegría eufórica.

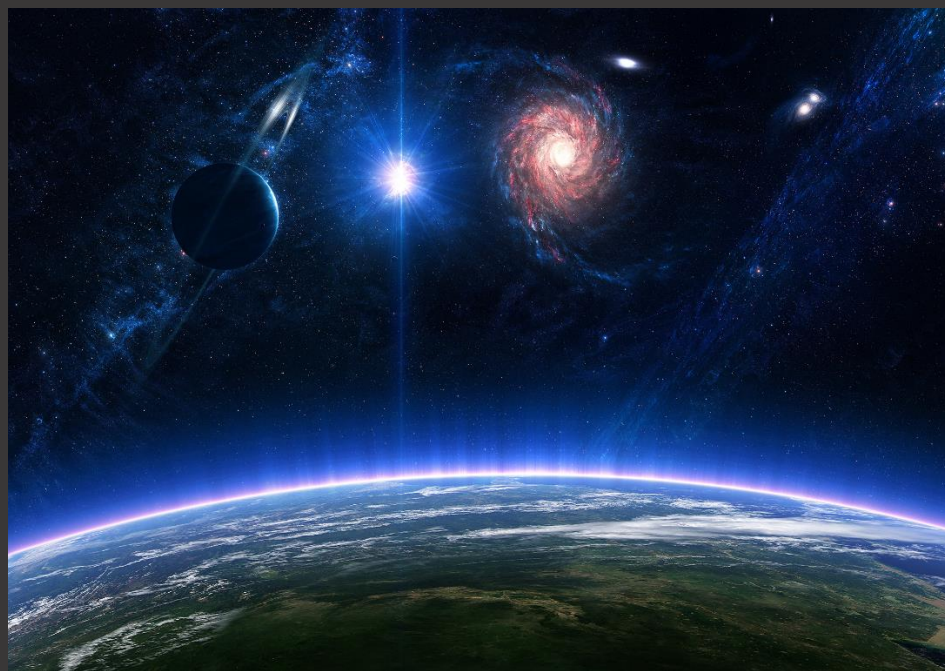
El Toroide del Universo

Es probable que el poder del toroide se demuestre mejor cuando miramos a las estrellas. Verá, todo nuestro universo es creado y controlado orbitalmente por los muchos toroides. El toroide más grande y poderoso está en el mismo centro de la Galaxia: el agujero negro. El Brahma emitido por el agujero negro es la fuerza más influyente jamás descubierta. Incrustado dentro del campo del agujero negro hay otro campo toroidal (nuestra galaxia, la Vía Láctea), e incrustado dentro de eso está la heliosfera (el campo que rodea a nuestro Sol) y más profundamente incrustado dentro de eso, está nuestro toroide que da vida: la atmósfera de la Tierra.



Todos los toroides están influenciados y se alimentan unos de otros. Los ecosistemas dentro de la Tierra, la vida vegetal, los océanos, los animales, hasta las amebas y los organismos unicelulares están directamente influenciados (e influyen directamente) en la atmósfera de la Tierra y, en un nivel muy pequeño, todos los demás toroides conectados. A través del intercambio dinámico de energía podemos imaginar el sistema toroidal universal conectando cada célula y átomo conectado a través de nuestros cuerpos y conciencia, ¡entrelazándose a lo largo de la atmósfera ya través de todo el universo!

¡Es algo hermoso de comprender y de imaginar!



El poder mágico de las frecuencias Solfeggio en nuestro ser

El poder mágico de las frecuencias Solfeggio

Está ampliamente demostrado que las vibraciones acústicas y también las electromagnéticas producidas por las frecuencias de solfeo ponen el cuerpo en plena armonía

174 Hertz: asociado con la reducción del dolor y propiedades anestésicas

285 Hertz: asociado con la regeneración del cuerpo, reparación celular y una mejor inmunidad

396 Hertz: ayuda a liberarnos de la culpa y el miedo, lo que podría decirse que es uno de los mayores obstáculos que enfrentamos.

417 Hertz: el segundo ayuda a deshacer situaciones y facilita el cambio en nuestras vidas. Alivia la mente consciente y subconsciente de experiencias traumáticas pasadas.

528 Hertz: es quizás la más famosa de las frecuencias debido a su reputación de crear transformaciones profundas y milagros. Incluso se ha relacionado con la reparación del ADN humano, los bloques de construcción más básicos de nuestros cuerpos y mentes.

639 Hertz: para mejorar nuestra conexión y relaciones con las personas que nos rodean, esto incluye sanar relaciones tensas y crear otras nuevas.

741 Hertz: está conectado a la expresión y las soluciones que nos ayudan a abrirnos y compartir nuestros dones con el mundo de manera más completa.

852 Hertz: Esta nota nos devuelve al orden espiritual mejorando nuestro acceso a lo espiritual o Sublime

963 Hertz: asociado con el Despertar espiritual y la conexión con la Unidad del universo

7.83 Hertz: el ritmo natural de los latidos del corazón de la Madre Tierra es la frecuencia de 7.83 Hertz, también conocida como resonancia Schumann

7.83 Hertz: Frecuencia de ondas cerebrales Alfa Theta del cerebro humano. La frecuencia de ondas cerebrales Alfa Theta es un estado de sueño relajado y soñador que también es cuando ocurre la regeneración celular y la curación.

Tu clave secreta del Universo

Nikola Tesla, el gran genio y padre de la ingeniería electromagnética, dijo una vez: “Si tan solo conocieras la magnificencia del 3, 6 y 9, entonces tendrías la llave del universo”. El 3, 6 y 9 son las vibraciones raíz fundamentales de las frecuencias de Solfeggio.

Albert Einstein afirmó: “En cuanto a la materia, todos nos hemos equivocado. Lo que hemos llamado materia es energía, cuya vibración se ha rebajado tanto que es perceptible a los sentidos. No importa. Todos los seres de materia vibran a ritmos específicos y cada cosa tiene su propia melodía. La naturaleza musical de la materia nuclear, desde los átomos hasta las galaxias, finalmente está siendo reconocida por la ciencia.

Es por eso que estas frecuencias son tan poderosas. Literalmente pueden devolverte los tonos originales de las esferas celestiales y poner tu cuerpo en una resonancia equilibrada. La música Solfeggio es la clave del Universo. Puedes tirarlo o puedes usarlo para encontrar sanación y armonía, salud y bienestar. ¡Solo toca la música!

THE SOLFEGGIO SCALE AND THE CHAKRA SYSTEM



963HZ - THE CROWN CHAKRA



852HZ - THE 3RD EYE CHAKRA



741HZ - THE THROAT CHAKRA



639HZ - THE HEART CHAKRA



528HZ - THE SOLAR PLEXUS CHAKRA



417HZ - THE SACRAL CHAKRA



396HZ - THE ROOT CHAKRA



FRECUENCIAS SANADORAS

174 Hertz Elimina el dolor

285 Hertz Campo de Energía

396 Hertz Libera el miedo y culpa

417 Hertz Facilita cambios

432 Hertz Tono milagroso naturaleza

528 Hertz Repara ADN

639 Hertz Sana relaciones

741 Hertz Despertar Intuición

852 Hertz Atrae a la tribu del alma

963 Hertz Conecta con tu luz y espíritu

Matemáticas Vorticiales - La huella de Dios en toda la Creación

Los diagramas a continuación muestran las matemáticas basadas en vórtices involucradas en la naturaleza fractal de la conciencia y el proceso de Ascensión por el que pasa. La expresión (ML^2/T) + $X^2 + Y^2 - DT^2$ es la fórmula utilizada para representar la Ascensión de la conciencia y el alma misma. El (ML^2/T) es el fotón X^2 y el Y^2 representan dos formas de energías sutiles que están presentes durante el tiempo de la Ascensión que ayudan a eliminar la distancia y el tiempo de la ecuación para una existencia que se extiende hasta el infinito a la vez.

Cada conciencia experimenta lo que llamamos un pasado, un presente y un futuro, que son todos parte de una onda estacionaria que está presente en un fotón que contiene un aspecto de partícula y onda. El aspecto ondulatorio del fotón hace que gire en espiral en forma de ondas muy similar al patrón que se observa en el ADN . El modelo atómico para un fotón muestra que es una onda estacionaria capturada de probabilidades dentro de un toro electromagnético. Estos toros electromagnéticos son capaces de transmitir y recibir información sobre sí mismos como células vivas de pura energía.

Esta espiral de energía es lo que podríamos considerar la huella dactilar de Dios en la arquitectura utilizada para crear el universo en el que vivimos y la vida que experimentamos a diario. Esta huella dactilar es luz en acción que promueve la capacidad de que exista vida, ya que la vida misma es solo un truco de la luz que se usa para crear la dimensión de tipo holográfico o ilusorio que está conectada a nuestros sentidos. Cada individuo que existe en la tierra usa la luz dentro de estos fotones para ayudar a crear el cuerpo de luz que poseerán después de la muerte. Nuestro cuerpo humano está compuesto

por trillones de células que brotaron de una sola célula de nuestro nacimiento, lo que también parece correlacionarse con las características del Big Bang.

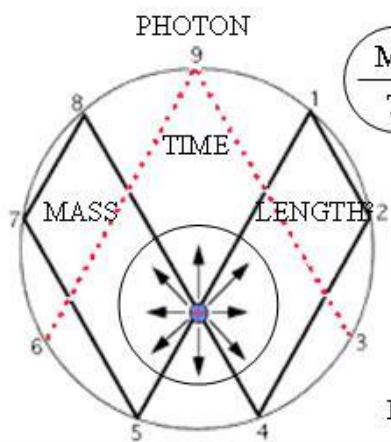
Cada ser humano en el planeta tierra fue creado en un Big Bang entre su madre y su padre y el universo parece tener este mismo tipo de patrón una vez que asocias los aspectos paternos con Dios también. El espíritu y la conciencia humana es lo que desarrolla su propio cuerpo de luz en los cielos a partir de una colección de fotones codificados que contienen la información, la memoria y la conciencia que componen a esa persona. Para que una persona logre el proceso de Ascensión, debe acumular las células de luz de su propio cuerpo para nacer de nuevo en él. Si no se puede hacer esto, se producirá un aborto espontáneo del cuerpo de luz que arrojará la información, la memoria y la conciencia de la persona a la inexistencia, en otras palabras, se abortarán a sí mismos.

La comparación cósmica entre la red cósmica y la red neuronal muestra que existe una existencia en forma celestial que vive en un plano superior en los cielos que está enredada con todos los demás versos conocidos que Dios creó.

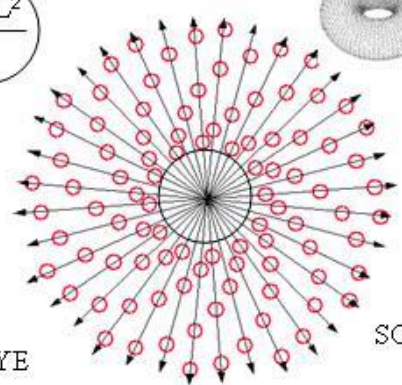
Referencia: http://www.ascensionq3.20fr.com/custom3_5.html

SOUL ASCENSION

$$\frac{ML^2}{T} + X^2 + Y^2 - DT^2$$



$$\frac{ML^2}{T}$$



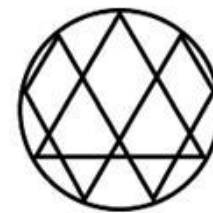
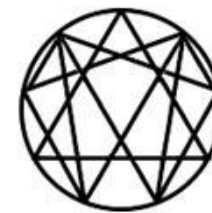
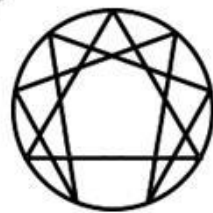
EYE

SOUL

PAST

PRESENT

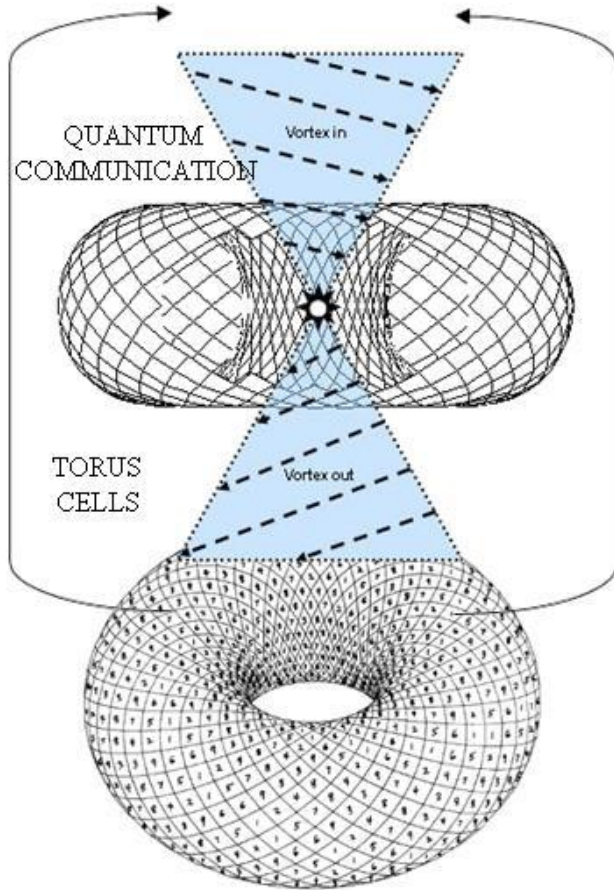
FUTURE

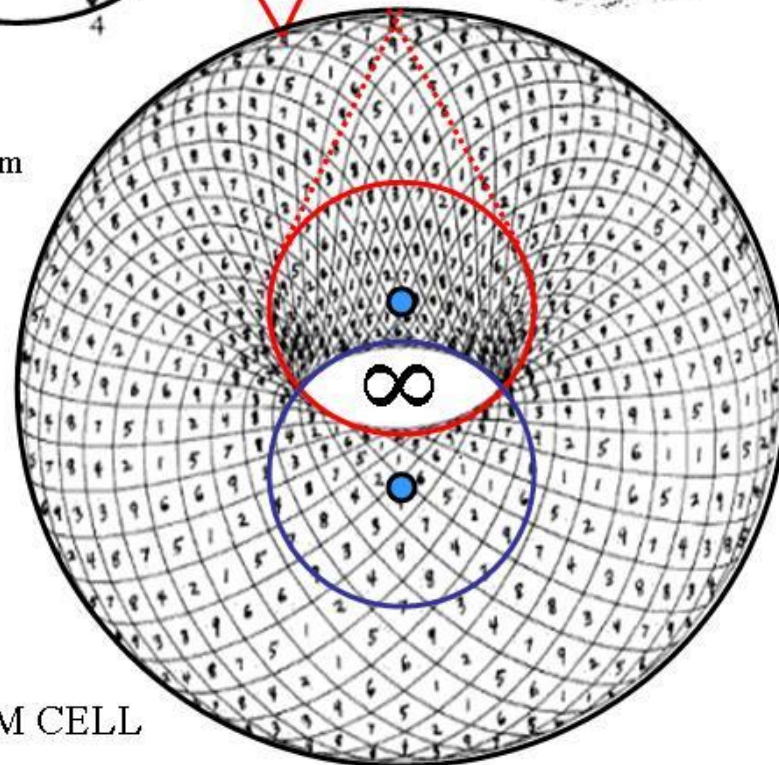
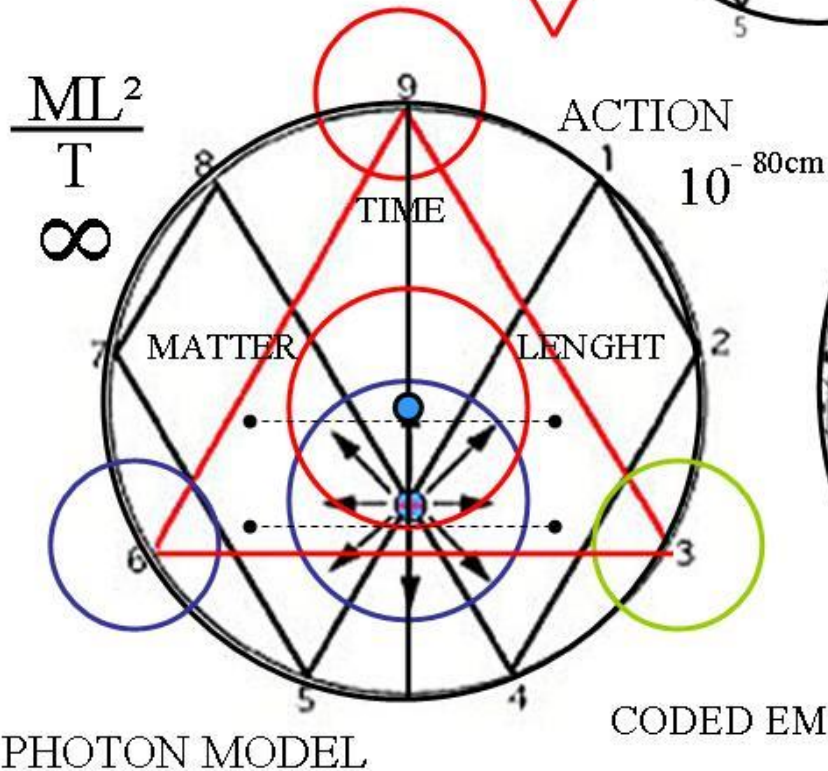
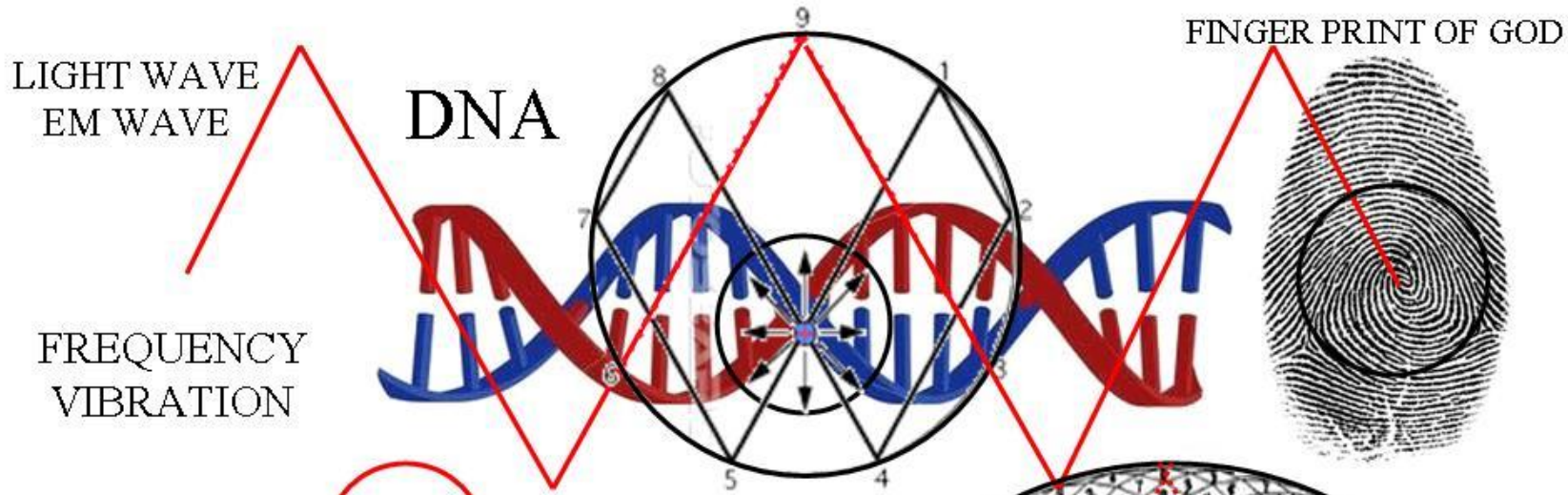


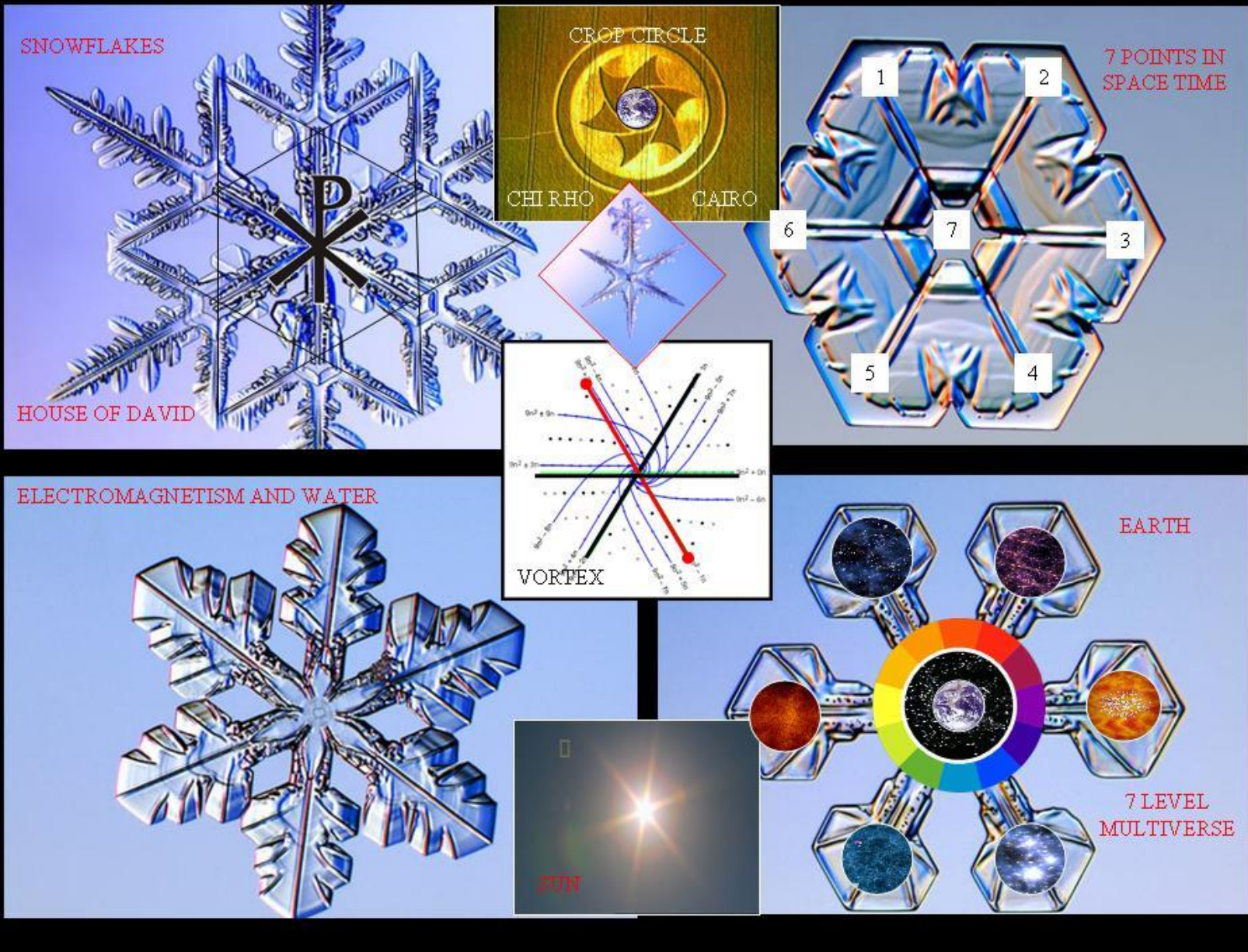
COSMIC WEB-NEURAL NETWORK COMPARISON

SON HAIR SPIRAL NEURAL NET

STAR GALAXY COSMIC WEB









vitaVortex.org

Tecnologías de Coherencia Vibracional

Equipos Generadores de Campos de Energía Armonizante

21

hnavarro@vitavortex.org

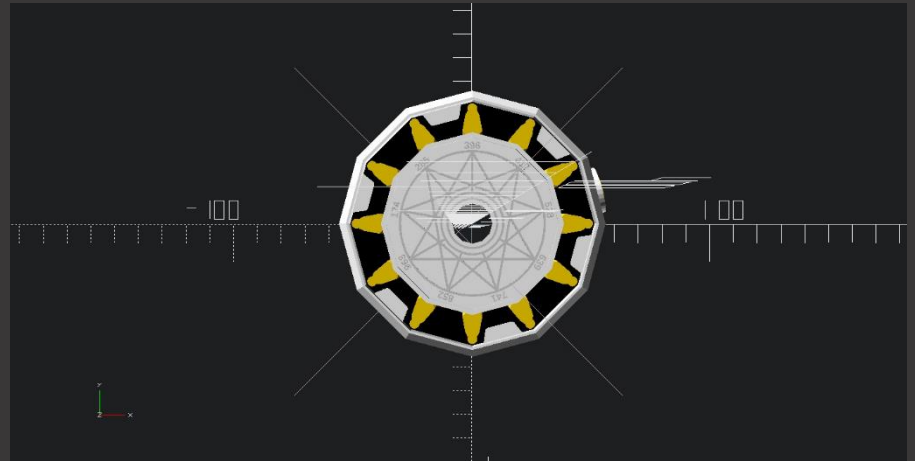
WhatsApp (MX) 3331276192

www.vitavortex.org

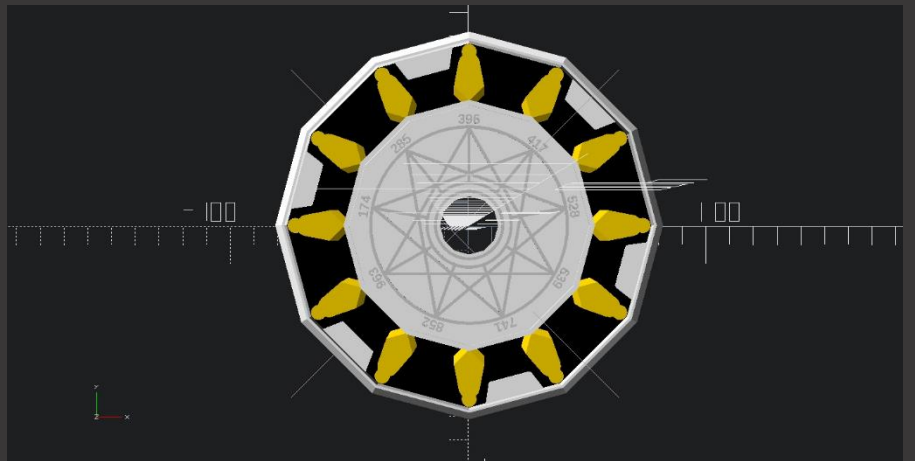
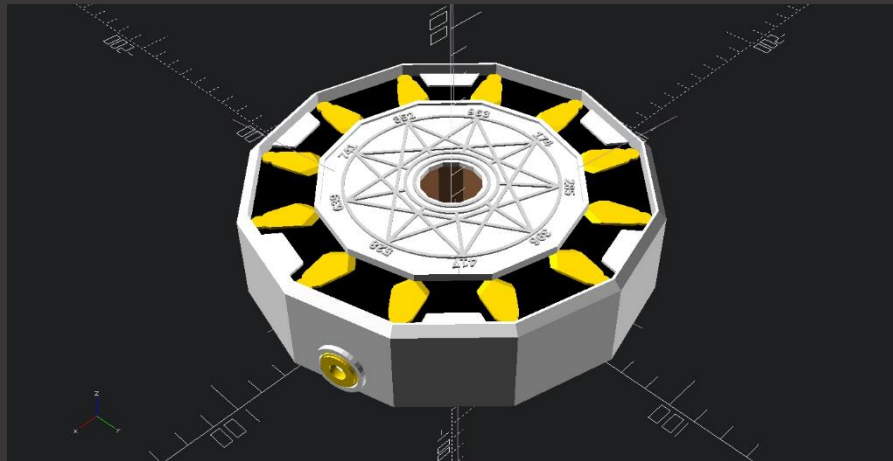
Tecnologías de Coherencia Vibracional

ANEXO - Equipos Generadores de Energía Armonizante

vitaVortex M105



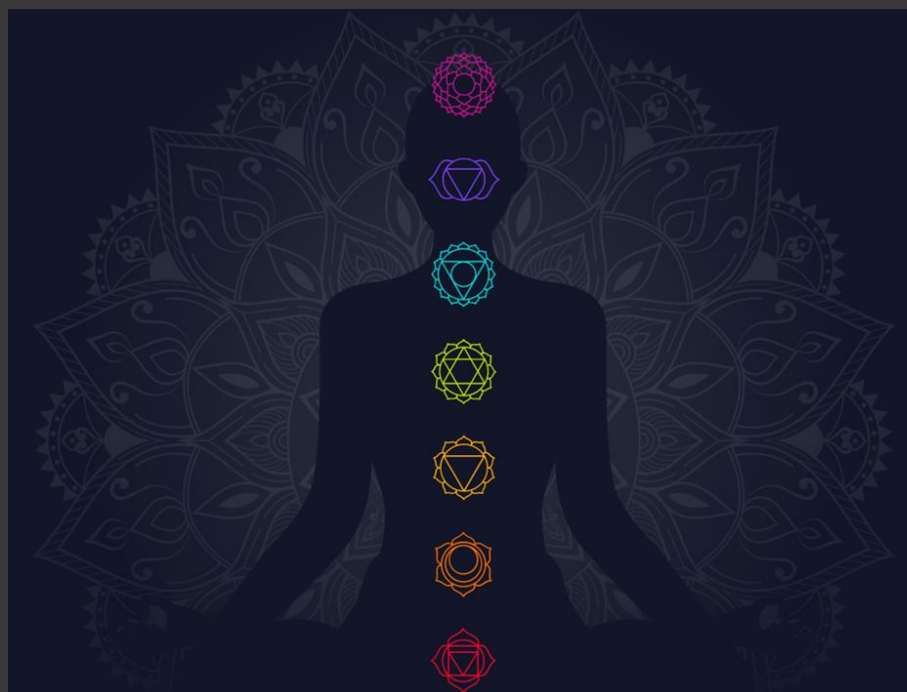
vitaVortex M155



ANEXO - Frecuencias Solfeggio

Las frecuencias de solfeo ponen el cuerpo en plena armonía

Por Karol Jankowiak



¿Qué son las frecuencias de Solfeggio?

Las frecuencias de solfeo componen la antigua escala de 6 tonos que se cree que se usó en la música sacra, incluidos los hermosos y conocidos cantos gregorianos. Se creía que los cánticos y sus tonos especiales impartían bendiciones espirituales cuando se cantaban en armonía. Cada tono de Solfeggio

se compone de una frecuencia necesaria para equilibrar tu energía y mantener tu cuerpo, mente y espíritu en perfecta armonía.

Las seis frecuencias principales de Solfeggio son:

396 Hz – Liberar la Culpa y el Miedo

417 Hz – Deshacer Situaciones y Facilitar el Cambio

528 Hz – Transformación y Milagros (Reparación del ADN)

639 Hz – Conexión/Relaciones

741 Hz – Expresión/Soluciones

852 Hz – Retorno a lo Espiritual Orden

¿De dónde vienen estos tonos?

Según el profesor Willi Apel, el origen de la antigua escala Solfeggio se remonta a un himno medieval a Juan el Bautista. El himno tiene la particularidad de que los primeros seis versos de la música comenzaban respectivamente en las primeras seis notas sucesivas de la escala, y así la primera sílaba de cada verso se cantaba con una nota un grado más alta que la primera sílaba del verso que precedía. él. Debido a que la música tenía resonancia matemática, las frecuencias originales eran capaces de inspirar espiritualmente a la humanidad a ser más "amable con Dios".

La escala Solfeggio original fue desarrollada por un monje benedictino, Guido d'Arezzo (c. 991 d. C. - c. 1050 d. C.). Fue utilizado por cantantes para aprender cantos y canciones con mayor facilidad. Hoy conocemos la escala Solfeggio como siete notas ascendentes asignadas a las sílabas Do-Re-Mi-Fa-So-La-Ti. La escala original era de seis notas ascendentes asignadas a Ut-Re-Mi-Fa-Sol-La. Las sílabas de la escala se tomaron de un himno a San Juan Bautista, Ut Queant Laxis, escrito por Paulus Diaconus.

A mediados de la década de 1970, el **Dr. Joseph Puleo**, médico y el principal herbolario de Estados Unidos, encontró seis frecuencias de sonido electromagnéticas que correspondían a las sílabas del himno a San Juan Bautista.

¿Cómo se descubrieron las frecuencias?

Según la documentación proporcionada en “Códigos de Curación para el Apocalipsis Biológico”, el Dr. Joseph Puleo fue introducido, a través de una visión abierta, al método pitagórico de reducción numeral. Usando este método, descubrió el patrón de seis códigos repetidos en el Libro de Números, Capítulo 7, versículos 12 al 83.

El método de Pitágoras es un método de reducción simple, que se utiliza para convertir números grandes en un solo dígito. Los valores de todos los dígitos del número se suman. Cuando después de la primera suma el número todavía contiene más de un dígito, se repite el proceso.

He aquí un ejemplo:

456 puede reducirse a $4+5+6 = 15$, y luego reducirse a $1+5=6$. Entonces, el número 456 se reduce eventualmente a un solo dígito 6.

El **Dr. Joseph Puleo** encontró repeticiones de un solo tema o tema en el Libro de Números. En el capítulo 7, versículo 12, encontró una referencia al primer día, el segundo día se menciona en el versículo 18, el tercer día en el versículo 24, y así sucesivamente hasta la referencia final en el versículo 78 que habla del duodécimo día.

La reducción pitagórica de estos números de versículos es:

Verso 12 = $1 + 2 = 3$

Verso 18 = $1 + 8 = 9$

Verso 24 = $2 + 4 = 6$

Verso 30 = $3 + 0 = 3$

Verso 36 = 3 + 6 = 9

Verso 42 = 4 + 2 = 6

...hasta el versículo 78

¿Ves la repetición de 396? Esta es la primera frecuencia.

Encontró la siguiente frecuencia mirando el versículo 13, que habla de una ofrenda. Seis versos hacia abajo, que es el verso 19, se repite la misma ofrenda o idea, seis versos hacia abajo en el verso 25 hay otra repetición, etc. Así, usando el método pitagórico de reducción, nuevamente descubrió un patrón. Este patrón es 417. Es la segunda frecuencia. El resto de las frecuencias se encontraron utilizando el mismo método.

Los significados secretos de las sílabas antiguas

Como ya sabes, las sílabas que se utilizan para designar los tonos son: Ut, Re, Mi Fa, Sol, La. Fueron tomadas de la primera estrofa del himno a San Juan Bautista:

Ut queant laxis Resonare fibris • Mira gestorum Famuli tuorum • Solve polluti Labii reatum • Sancte Iohannes

Traducción literal del latín:

“Para que los esclavos puedan resonar (resonar) los milagros (maravillas) de tus creaciones con cuerdas vocales sueltas (expandidas). Lava la culpa de (nuestro) labio contaminado. San Juan.”

En otras palabras, para que las personas pudieran vivir juntas en paz y comunicarse en armonía sobre el milagro en sus vidas, y cómo Dios los bendijo para producir esta “magia”, la verdadera naturaleza espiritual no contaminada de las personas requería revelación. El texto anterior parece sugerir que las notas de Solfeggio abren un canal de comunicación con lo Divino.

Cada sílaba fue estudiada minuciosamente por el Dr. Puleo y otros investigadores profesionales. David Hulse, un pionero de la terapia de sonido con más de 40 años de experiencia, describió los tonos de la siguiente manera:

UT – 396 Hz – convirtiendo el dolor en alegría, liberando la culpa y el miedo

RE – 417 Hz – deshaciendo situaciones y facilitando el cambio

MI – 528 Hz – transformación y milagros, reparación del ADN

FA – 639 Hz – relación, conexión con la familia espiritual

SOL – 741 Hz – expresión/soluciones, limpieza y solución

LA – 852 Hz – retorno al orden espiritual

Por qué el mundo moderno se olvidó de ellas

Las frecuencias Solfeggio se perdieron porque a lo largo de la historia se han utilizado diferentes aplicaciones de sintonía. Las prácticas de afinación antiguas usaban un sistema de afinación conocido como "entonación justa". El método de entonación justa presentaba intervalos puros entre cada nota que estaban matemáticamente relacionados por proporciones de pequeños números enteros que conducían a un sonido mucho más puro.

La práctica de afinación adoptada por las culturas occidentales desde aproximadamente el siglo XVI y que se usa hoy en día se conoce como "temperamento igual de doce tonos". Según Joachim Ernst-Berendt, el temperamento igual de 12 tonos desafina todos los intervalos de consonantes excepto la octava. Nuestra escala moderna puede crear situaciones tales como pensamiento 'encerrado', emociones reprimidas, basadas en el miedo o falta de conciencia, todo lo cual tiende a manifestarse en síntomas físicos llamados 'malestar' o enfermedad.

Nuestra escala musical moderna no está sincronizada en comparación con la escala Solfeggio original. Si queremos traer armonía a nuestras vidas, necesitamos reemplazar la escala occidental disonante con una red de relaciones interválicas sutiles y claras de la música Solfeggio. Deja que la música vuelva a ser una herramienta para elevar la naturaleza humana y un método para conectarte con la Fuente.

Tu clave secreta del Universo

Nikola Tesla, el gran genio y padre de la ingeniería electromagnética, dijo una vez: “Si tan solo conocieras la magnificencia del 3, 6 y 9, entonces tendrías la llave del universo”. El 3, 6 y 9 son las vibraciones raíz fundamentales de las frecuencias de Solfeggio.

Albert Einstein afirmó: “En cuanto a la materia, todos nos hemos equivocado. Lo que hemos llamado materia es energía, cuya vibración se ha rebajado tanto que es perceptible a los sentidos. No importa. Todos los seres de materia vibran a ritmos específicos y cada cosa tiene su propia melodía. La naturaleza musical de la materia nuclear, desde los átomos hasta las galaxias, finalmente está siendo reconocida por la ciencia.

Es por eso que estas frecuencias son tan poderosas. Literalmente pueden devolverte los tonos originales de las esferas celestiales y poner tu cuerpo en una resonancia equilibrada. La música Solfeggio es la clave del Universo. Puedes tirarlo o puedes usarlo para encontrar sanación y armonía, salud y bienestar. ¡Solo toca la música!

ANEXO - Sanación de Chakras con Frecuencias y Cristales de Cuarzo

Referencia

<https://www.aplicum.com/instructions>

1º - Chakra raíz [muladhara]



El chakra raíz está ubicado en la base de la columna vertebral y está asociado con nuestra conexión con la tierra, la supervivencia, la salud, la abundancia, la familia, la pasión y el avance en la vida. Los bloqueos del chakra raíz pueden provocar depresión, sentimientos de soledad e indecisión. También puede empeorar o incluso causar varias fobias.

Síntomas del bloqueo del chakra raíz

- depresión
- fobias frecuentes
- obsesiones
- indecisión
- ansiedad
- obsesiones
- dolor de espalda baja
- ciática
- constipación
- diarrea

Piedras curativas del chakra de la raíz

- cornalina
- granate
- turmalinas

Frecuencias del chakra raíz

- 256 Hz
- 396 Hz

2º - Chakra sacro [svadhisthana]



El chakra sacro también se encuentra en la base de la columna vertebral. Se ha asociado comúnmente con nuestra creatividad, confianza y también con la salud sexual. Los bloqueos del chakra sacro pueden causar varios problemas como baja confianza en uno mismo, falta de libido, trastornos alimentarios, problemas urinarios, dolor de espalda crónico, problemas con el bazo y la vesícula biliar.

Síntomas de bloqueo del chakra sacro

- baja autoestima
- falta de libido
- trastornos de la alimentación
- problemas urinarios
- dolor de espalda crónico
- problemas de bazo y vesícula biliar
- infecciones renales frecuentes
- emociones desequilibradas
- tendencia a las adicciones
- trastornos sexuales

Piedras curativas del chakra sacro

- cornalina
- citrino
- ojo de tigre

Frecuencias de los chakras sacros

- 288 Hz
- 417 Hz

3º - Plexo solar [manipura]



El chakra del plexo solar o "manipura" en sánscrito, se encuentra en el diafragma. Es la fuente de nuestra intuición, fuerza emocional y nuestros deseos más profundos. Los problemas de energía en el chakra del plexo solar son frecuentemente la causa de falta de concentración, insomnio e incluso algunas condiciones físicas como alergias y trastornos alimenticios.

Síntomas de bloqueo del chakra del plexo solar

- falta de concentración
- insomnio
- problemas de memoria
- miedo irrazonable
- trastornos de la alimentación
- acné
- indigestión
- diabetes

Piedras curativas del chakra del plexo solar

- citrino
- peridoto
- ojo de tigre
- labradorita

Frecuencias de los chakras del plexo solar

- 320 Hz
- 528 Hz

4º - Corazón [anahata]



El chakra del corazón también se conoce como "anahata" en sánscrito, se encuentra en el corazón, como sugiere el nombre. Es el centro de todos los chakras y por lo tanto un centro de energía vital en nuestro cuerpo. Un chakra del corazón bien equilibrado es esencial para mantener buenas relaciones con otras personas, estabilidad emocional, compasión y amor. Cuando estamos bloqueados o desequilibrados, podemos discutir con las personas que amamos y perder la empatía hacia los demás.

Síntomas del bloqueo del chakra del corazón

- Falta de confianza
- apatía
- desapego emocional
- falta de amor y fe
- asma
- neumonía

dolor crónico en la parte superior de la espalda
dolor de hombro

Piedras curativas del chakra del corazón

- aventurina verde
- cuarzo rosa
- amazonita

Frecuencias del chakra del corazón

- 352 Hz
- 639 Hz

5º - Garganta [vishuddha]



El chakra de la garganta o "vishuddha" en sánscrito se encuentra en la base de la garganta. Está conectado a nuestras expresiones, responsabilidad y habilidades de liderazgo. El chakra de la garganta desequilibrado puede expresarse en falta de confianza, nerviosismo y ansiedad frecuentes, sensación de aislamiento y síntomas físicos como infecciones frecuentes de los senos nasales, garganta central y problemas de mandíbula y dientes.

Síntomas del bloqueo del chakra de la garganta

- nerviosismo
- falta de confianza
- ansiedad
- sensación de aislamiento
- falta de atención
- frecuentes infecciones de los senos paranasales
- dolor de garganta
- pérdida de voz
- problemas de dientes y mandíbula

Piedras curativas del chakra de la garganta

- aguamarina
- lapislázuli
- sodalita
- angelita
- ágata de encaje azul

Frecuencias del chakra de la garganta

- 384 Hz
- 741 Hz

6º - Chakra del tercer ojo [ajna]



El tercer ojo o chakra de la frente se encuentra por encima de los ojos entre las cejas. El chakra del tercer ojo está asociado con la mente, las nuevas ideas, los pensamientos creativos, los sueños, la intuición (intuición) y también con las habilidades psíquicas. Cuando el chakra del tercer ojo se desequilibra o se bloquea, podemos sentirnos bombardeados con diferentes pensamientos que luego conducen a la falta de concentración e insomnio. También puede provocar problemas de audición o problemas con el cabello o el cuero cabelludo.

Síntomas del bloqueo del chakra del tercer ojo

- dolores de cabeza
- falta de concentración
- desórdenes neurológicos
- pérdida de intuición
- mala toma de decisiones
- problemas de oído (infecciones, zumbidos)
- migrañas

Piedras curativas del chakra del tercer ojo

- amatista
- labradorita
- lapislázuli

Frecuencias del chakra del tercer ojo

- 432 Hz
- 852 Hz

7º - Chakra de la coronilla [sahasrara]



El chakra de la corona, ubicado en la coronilla de la cabeza, es responsable de nuestras conexiones con Dios. Sin un chakra de la corona bien equilibrado, no podemos experimentar la espiritualidad y la sabiduría divina en todo su potencial. El chakra coronario desequilibrado hará que perdamos el rumbo y nos sintamos desconectados del mundo. Cuestionaremos nuestra existencia y sentiremos que nuestra vida ha perdido su propósito.

Síntomas del bloqueo del chakra de la corona

- sentirse perdido
- depresión
- pérdida de fe
- confusión
- sensibilidad a la luz
- dolores de cabeza
- desórdenes neurológicos
- otros problemas de salud mental

Piedras curativas del chakra de la corona

- amatista
- cuarzo claro
- turmalina
- piedra de la luna

Frecuencias del chakra de la corona

- 480 Hz
- 963 Hz

ANEXO - Matemáticas Vorticiales

<https://wikifactory.com/@botler/rodin-coil>

Marko Rodin, nos presenta el fascinante mundo de las “Matemáticas basadas en vórtices” con este proyecto la energía se expresa matemáticamente. Esto muestra la forma dimensional y la función del universo como un núcleo de energía de luz toroide. Es una plantilla del universo y todo dentro del sistema decimal base diez con aplicaciones poderosas.

<https://thegoodhuman.com/what-is-a-rodin-coil/>

¿Cómo funciona la bobina de Rodin?

La explicación es tan técnica que no podría intentar repetirla con precisión aquí. La base son las matemáticas de vórtice.

La bobina en sí es una estructura toroidal, como una rosquilla. La geometría es muy específica. De hecho, es tan complejo que Marko Rodin, quien concibió la idea, no pudo construir un modelo para probar su teoría.

La Bobina de Rodin es una máquina de vórtice, implosionando y explotando continuamente y moviéndose como un giroscopio.

Se dice que la energía producida es la fuente pulsante y vibrante del tiempo y el movimiento que emana del centro del ciclón.